

1 概要

1 理念と目的

産業生態科学研究所 所長 堀江正知



産業医学は、医学をはじめ工学、行動科学、心理学などの学際的な科学を基盤にして、職場環境や労働条件によって生じる有害な健康影響を防ぐこと、働く人々の就業適性を確保すること、健康を増進させることを目的に、就業現場で実践される科学です。

産業生態科学とは、産業医学の考え方を集団や組織に適用して、常に変化する産業社会において働く人々のよりよい生存と自己実現を図る新しい科学を創造することをめざして、研究所の名前として採用された言葉です。

産業生態科学研究所（産生研）は、産業医学の研究、教育、国際協力を推進します。

産生研は、基礎的研究から職場で利用される技術や実務上の指針の開発まで職業や環境に関する先進的で幅広い課題の研究を推進します。産生研は、産業医科大学の卒業生と連携しつつ世界で最先端の課題に取り組みます。産生研は、社会制度や現場の実態を正しく理解し、基盤科学や専門分野が異なる分野の研究者が学際的に協力することによって、現場の課題を解決するための研究を実践します。

産生研は、産業医学に関する包括的で専門的な教育を推進します。産生研は、産業医学に関する専門知識を修得しているだけでなく直面する課題を自ら解決するための科学的な研究手法も修得している優れた産業医を養成するための教育を実践します。

産生研は、産業医学の共同研究と人材育成に関する国際協力を推進します。アジア諸国を中心に諸外国と研究者の受け入れや派遣を進めるとともに、高速通信回線で画像やスライドを外国と送受信する遠隔教育の手法を用いて、産業医学の普及のための国際協力を実践します。



産業医科大学 産業生態科学研究所 第19回合同研究発表会 平成23年11月18日

1 Overview

1 Principles and Goals

Seichi Horie, MD, MPH, PhD

Director, Institute of Industrial Ecological Sciences

Occupational Medicine is a multidisciplinary science based on medicine, engineering, behavioral sciences, psychology, and many other fields of study. Ideally, it is applied at the workplace to reduce adverse health effects attributable to working environments and working conditions, to facilitate adaptation of work to worker, and to promote workers' health and safer, more effective working environments.

Industrial Ecological Science is a unique term adopted by this institute with the goal of establishing a new science that targets the health and well-being of workers in ever-changing industrialized societies, based on the application of occupational medicine concepts to groups and organizations.

The Institute of Industrial Ecological Sciences (IIES) promotes research, education, and international partnership in the field of occupational medicine, promoting innovative research across a wide range of occupational and environmental issues, ranging from basic research to applied technologies and to practical guidelines for real-world worksites. The IIES pursues cutting-edge, world-class research through joint efforts with UOEH alumni; it also promotes research to resolve concrete issues through partnerships involving researchers from diverse backgrounds and specialties, based on an understanding of social systems and conditions at real-world workplaces.

The IIES offers young physicians a balance of educational excellence and real-world experience in occupational medicine to produce leading occupational physicians who have mastered a scientific approach to solving the issues they confront in their sphere of activities and who base their practice on an in-depth understanding of occupational medicine.

The IIES promotes joint research, international partnerships, and human resource development in the field of occupational medicine, seeking to diffuse knowledge and understanding of occupational medicine worldwide, especially in Asia, through the exchange of experts, scholars, and research scientists and through remote education systems that transmit and receive visual images and data through high-speed data connections.



2 沿革

昭和53（1978）年、産業医学の振興と優れた産業医の養成を目的に産業医科大学が開設された際、医学部に労働衛生工学及び人間工学の2講座が設けられました。

昭和59（1984）年、医学部第1回生が卒業した際、産業医学基本講座が開講され、同年開設された大学院医学研究科に、臨床疫学、環境疫学、環境中毒学及び応用生理学の4研究室が設けられました。

昭和61（1986）年、専門的な産業医学の研究と専門的な産業医をめざす医師の卒後教育を目的に、産業生態科学研究所（産生研）が設置され、前出の6研究室が移設されました。

昭和62（1987）年、産業保健管理学的研究室が設置されました。

平成3（1991）年から平成6（1994）年には、産業医学を構成する科学分野の充実を図るために、産業保健経済学、健康開発科学、精神保健学、作業病態学、職業性腫瘍学、呼吸病態学（当時、呼吸病態生理学）の6研究室が設置されました。

平成16（2004）年、大学組織の効率化が進められ、臨床疫学、応用生理学、産業保健経済学の3研究室が閉止されました。

平成21（2009）年、研究室が快適環境、健康支援、環境評価の3部門に分類されました。

平成24（2012）年、産業保健経営学、放射線健康医学の2研究室が設置され12研究室になりました。

これまで、産生研は、医学部をはじめ産業医科大学内で行われる産業医学の講義や実習を受け持ち、平成1（1989）年から医師の卒後教育である専門産業医コースI（旧産業保健研修コース、Aコース）を担当してきました。また、昭和63（1988）年から継続して世界保健機関（WHO）の産業保健分野の協力センター（WHOCC）に指定され、昭和60（1985）年から毎年連続して受託している国際協力機構（JICA）の集団研修コースを実施し、韓国、中国、ベトナム、フィンランドの研究所と国際交流協定を結ぶなど、国際的な研究協力と人材育成に貢献してきました。現在、ナノ粒子、アスベスト、高齢労働者を主要な研究課題として掲げ、平成26（2014）年に設置される予定の大学院（修士課程）での教育を担当するための体制を整えています。



The Third Group Training Course in Occupational Health at UOEH 1987.12.07

2 Historical Profile

The departments of Environmental Health Engineering and Ergonomics were established in 1978, when the University of Occupational and Environmental Health, Japan (UOEH) was founded to promote occupational medicine and to train occupational physicians.

In 1984, when UOEH graduated its first class, the Graduate School of Medical Science was established jointly by the departments of Clinical Epidemiology, Environmental Epidemiology, Environmental Toxicology, and Systems Physiology. The Fundamental Course on Occupational Medicine was launched at this time.

The Institute of Industrial Ecological Sciences (IIES) was established in 1986 through the combined efforts of the six departments named above to pursue advanced research and post-graduate education in the field of occupational medicine.

In 1987, the IIES added the Department of Health Policy and Management.

From 1991 to 1994, the departments of Occupational Health Economics, Health Development, Mental Health, Work Systems and Health, Occupational Oncology, and Occupational Pneumology were added to enhance the multidisciplinary capacity of the IIES.

In 2004, as part of a movement to downsize the organization in UOEH, the departments of Clinical Epidemiology, Systems Physiology, and Occupational Health Economics were closed.

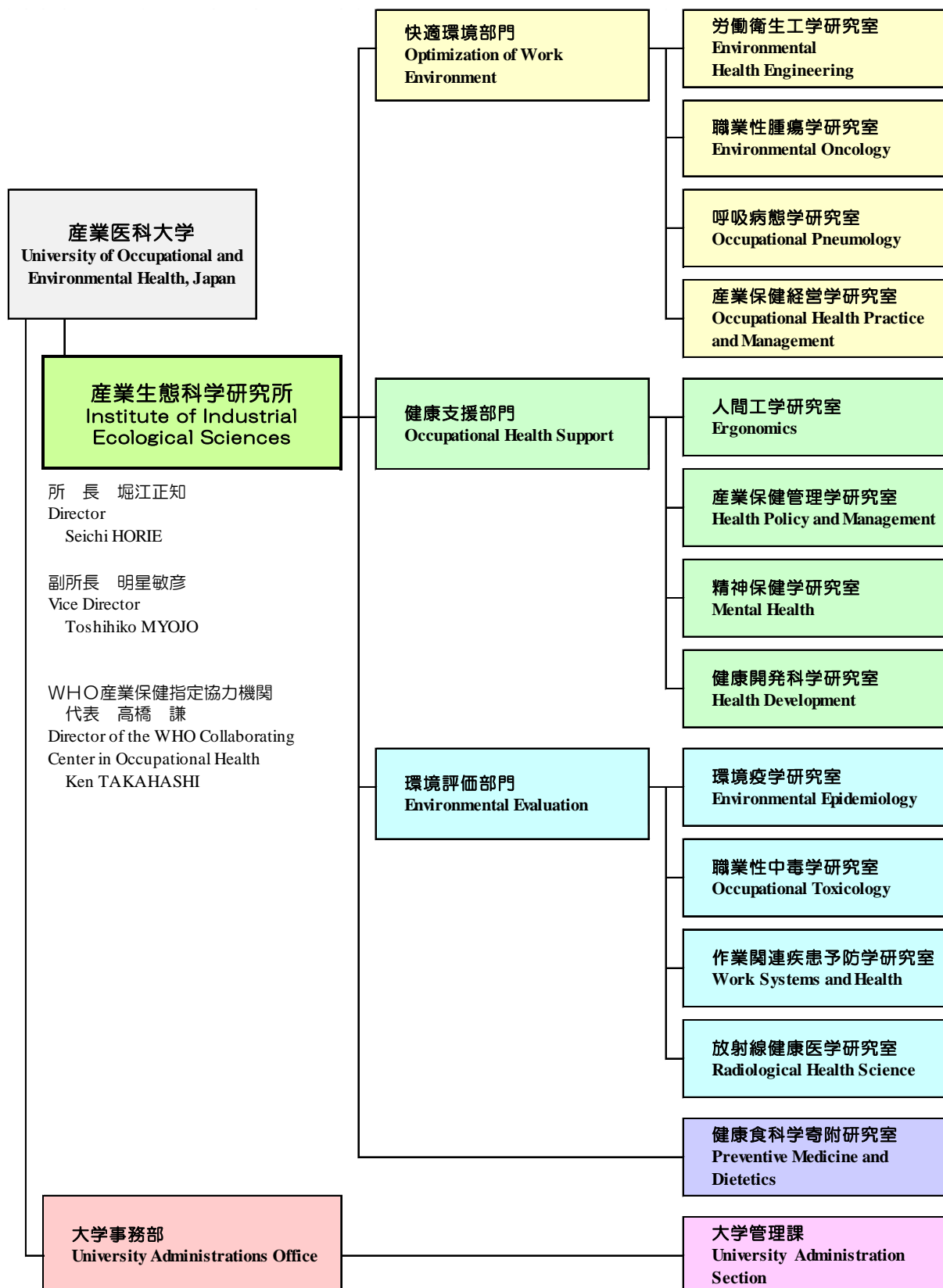
In 2009, departments were integrated into the three following clusters: Optimization of Work Environment, Occupational Health Support, and Environmental Evaluation.

In 2012, the department of Occupational Health and Practice and the department of Radiological Health Science were added, creating. IIES consisted of 12 departments.

The IIES has been responsible for education and training on occupational health in UOEH and in charge of Residency for Occupational Health Physicians Specialized in Occupational Medicine (former Residency Program for Occupational Health Physicians (the A Course) since 1989, continuously designated as a WHO Collaborating Center (WHOCC) since 1988 and as a hosting organization for International Group Training Courses on Occupational Health of the Japan International Cooperation Agency (JICA) since 1985. The IIES has also exchanged Memorandums of Understanding with institutes in Korea, China, Vietnam, and Finland to promote international partnerships. The IIES currently implements a wide range of research, with an emphasis on nanoparticles, asbestos, and issues related to the aging workforce. It is well-prepared for the opening of the new master course for Occupational Health scheduled for 2014.



3 組織 Organization



4 職員 Staffs

教授 Professors

明星敏彦	Toshihiko MYOJO	労働衛生工学	Environmental Health Engineering
河井一明	Kazuaki KAWAI	職業性腫瘍学	Environmental Oncology
森本泰夫	Yasuo MORIMOTO	呼吸病態学	Occupational Pneumology
森 晃爾	Koji MORI	産業保健経営学	Occupational Health Practice and Management
藤木通弘	Nobuhiro FUJIKI	人間工学	Ergonomics
堀江正知	Seichi HORIE	産業保健管理学	Health Policy and Management
廣 尚典	Hisanori HIRO	精神保健学	Mental Health
大和 浩	Hiroshi YAMATO	健康開発科学	Health Development
高橋 謙	Ken TAKAHASHI	環境疫学	Environmental Epidemiology
上野 晋	Susumu UENO	職業性中毒学	Occupational Toxicology
大神 明	Akira OHGAMI	作業関連疾患予防学	Work Systems and Health

特任教授 Research Professor

徳井教孝	Noritaka TOKUI	健康予防食科学	Preventive Medicine and Dietetics
------	----------------	---------	-----------------------------------

准教授 Associate Professors

泉 博之	Hiroyuki IZUMI	人間工学	Ergonomics
井上仁郎	Jinro INOUE	産業保健管理学	Health Policy and Management
太田雅規	Masanori OHTA	健康開発科学	Health Development

講師 Assistant Professors

大藪貴子	Takako OYABU	労働衛生工学	Environmental Health Engineering
梶木繁之	Shigeyuki KAJIKI	産業保健経営学	Occupational Health Practice and Management
樋口善之	Yoshiyuki HIGUCHI	人間工学	Ergonomics

助教 Research Associates

李 云善	Yunsan LI	職業性腫瘍学	Environmental Oncology
堀江祐範	Masanori HORIE	呼吸病態学	Occupational Pneumology
永田智久	Tomohisa NAGATA	産業保健経営学	Occupational Health Practice and Management
川波祥子	Shoko KAWANAMI	産業保健管理学	Health Policy and Management
真船浩介	Kosuke MAFUNE	精神保健学	Mental Health
井上彰臣	Akiomi INOUE	精神保健学	Mental Health
江口泰正	Yasumasa EGUCHI	健康開発科学	Health Development
モヴァヘッドメルヌシュ	Mehrnoosh MOVAHED	環境疫学	Environmental Epidemiology
姜 英	Ying GIANG	環境疫学	Environmental Epidemiology
ウィルソン Donald John	Donald John WILSON	職業性中毒学	Occupational Toxicology
秦 浩一	Koichi HATA	作業関連疾患予防学	Work Systems and Health
喜多村絃子	Hiroko KITAMURA	作業関連疾患予防学	Work Systems and Health

事務職員 Clerical Staffs

手島聡一郎	Soichiro TESHIMA	大学管理課	University Administration Section
遠藤明夫	Akio ENDO	大学管理課	University Administration Section
島本公信	Kiminobu SHIMAMOTO	大学管理課	University Administration Section
小松原敦子	Atsuko KOMATSUBARA	大学管理課	University Administration Section
尾前知代	Tomoyo OMAE	大学管理課	University Administration Section
二宮江理香	Erika NINOMIYA	作業関連疾患予防学	Work Systems and Health