

1 概要

産業生態科学研究所の目的と現況

産業生態科学研究所 所長 森本泰夫



産業生態科学研究所は、産業医学の新興と産業医の養成のために昭和 61 年に附置研究所として設置され、産業医学の研究、教育、国際交流、社会貢献を積極的に推進しています。

産業医学とは、作業現場に潜む様々な環境または人的要因を含む有害性要因を同定し、科学的エビデンスに基づいて、業務起因性疾患を解明し、予防的措置を図り、労働者の総合的な健康を保持するための学問体系と考えております。これらの有害性要因などの産業医学上の課題は、近年の産業構造の変化や労働形態の多様化により、変遷を続けており、産業医学もこのような社会的ニーズに伴い順応する柔軟性が必要です。研究所の名称である「産業生態科学」も、変遷する産業医学の問題への適応をめざすことを意味しており、研究所の研究や教育も社会の変化に対応しています。現在の研究に関しては、メンタルヘルス対策ツールやマニュアルの開発、受動喫煙防止のための施策研究、慢性疾患を有する労働者の社会適応を促進させるための政策的研究、ナノ材料、トナーなどの新規化学物質の有害性・リスク評価、高年齢者の就労能力増進に関わる要因研究、経営的視点を介した海外事業場における産業保健体制構築、石綿問題対策などの国際共同研究など多岐にわたっております。

教育に関しても、様々な取り組みを行っております。卒後修練課程において専門産業医コース I で高度な産業医学の専門性を有する医師を養成しております。また、昭和 59 年から産業医学の基礎知識から産業医活動に必要な実践的な技術までを集中して行う産業医学基本講座を開講しております。この基本講座は、平成 29 年度から東京でも開催しました。

平成 26 年度から日本で唯一の産業衛生学の学術系大学院(修士：博士前期課程)を開校しました。産業衛生学の専門的な 13 研究領域から構成されており、産業衛生学を専門とする研究者や教育者の育成をめざしております。公衆衛生学修士 (MPH) と同等の修士 (産業衛生学) の称号が付与され、平成 27 年度に栄えある第一期生が修了しました。また平成 28 年度から日本で唯一の産業衛生学の博士課程である産業衛生学専攻博士後期課程も開校しました。

当研究所の活動は、国際的にも広く認知されており、1988 年以来連続して産業医学の世界保健機関協力センター (WHOCC) に指定されています。また、卒後修練課程における国際活動の修練の一環として、日韓中産業保健学術会議の参加や韓国カソリック大学との定期交流を積極的に行っております。



研究所の花見

Objective and state of Institute of Industrial and Ecological Sciences (IIES)

Director Yasuo Morimoto



Institute of Industrial and Ecological Sciences (IIES) was completed as the institute attached to the university at 1961 in order to advance occupational medicine and educate occupational physician, and the researches of occupational medicine, education of expert occupational physician, international relation, and social contribution has been progressed.

Occupational Medicine is regarded as academic subjects that harmful factors including varies of environmental and human factors existing in workplace are identified, and that based on scientific evidences, the health of workers are maintained by elucidation of the cause and mechanism of work-related disease and establishment of preventive measures. The adaptation of occupational medicine to change of social needs is necessary, as the problems of occupational medicine such as harmful factors always have been changed due to change of industrial structure and diversification of work style.

Industrial Ecological Sciences, which is name of our institute, means the adaptation to changes of problems of occupational medicine, and the researches and education in our institute have been adjusted to these changes.

As for current researches in IIES, varieties of studies including the development of tool and guideline of measures of mental health, the policy to promote the social adaptation of the workers with chronic disorder, the risk and hazard evaluation of new chemical substances such as nanomaterials and toner, policy study for a prevention of passive smoke, factor analysis of improvement of workability of aged worker, international collaborative investigation such as construction of industrial health management system in the overseas business through the administrative viewpoint of view and asbestos issues.

We have varieties of educational course. IIES take a charge of special training course of expert occupational physician for 5 years for graduates in our university. Basic training course of occupational physician, prepared from basin knowledge of occupational medicine to practical technique, which is necessary for activity of occupational physician,, has been carried out from 1984. This training course has also started in Tokyo at 2017. The master course of occupational health, only one course in Japan, has established at 2014 in order to foster the researchers and faculty member on occupational health, and composed of 13 specialized study fields of occupational health. The title of master of occupational health, which is equal to master of public health, is

given, and the first graduates completed in 2016. The only one doctoral course of occupational health in Japan has been started from 2016.

The internal activities of IIES are globally recognized, and has been designated continuously as WHO collaboration center of occupational health by WHO since 1988. Participation of Korea-Japan-China conference of occupational health and periodical exchange program between Catholic University of Korea and IIES has been performed positively as part of training course of occupational physician.



Cherry-blossom viewing party by IIES

沿革

昭和 53 (1978) 年、産業医学の振興と優れた産業医の養成を目的に産業医科大学が開設された際、医学部に労働衛生工学及び人間工学の 2 講座が設けられました。

昭和 59 (1984) 年、医学部第 1 回生が卒業した際、産業医学基本講座が開講され、同年開設された大学院医学研究科に、臨床疫学、環境疫学、環境中毒学及び応用生理学の 4 研究室が設けられました。

昭和 61 (1986) 年、専門的な産業医学の研究と専門的な産業医をめざす医師の卒後教育を目的に、産業生態科学研究所 (産生研) が設置され、前出の 6 研究室が移設されました。

昭和 62 (1987) 年、産業保健管理学的研究室が設置されました。

平成 3 (1991) 年から平成 6 (1994) 年には、産業医学を構成する科学分野の充実を図るために、産業保健経済学、健康開発科学、精神保健学、作業病態学、職業性腫瘍学、呼吸病態学 (当時、呼吸病態生理学) の 6 研究室が設置されました。

平成 16 (2004) 年、大学組織の効率化が進められ、臨床疫学、応用生理学、産業保健経済学の 3 研究室が閉止されました。

平成 21 (2009) 年、研究室が快適環境、健康支援、環境評価の 3 部門に分類されました。

平成 24 (2012) 年、産業保健経営学、放射線健康医学の 2 研究室が設置され 12 研究室になりました。

これまで、産生研は、医学部をはじめ産業医科大学内で行われる産業医学の講義や実習を受け持ち、平成 1 (1989) 年から医師の卒後教育である専門産業医コース I (旧産業保健研修コース、A コース) を担当してきました。また、昭和 63 (1988) 年から継続して世界保健機関 (WHO) の産業保健分野の協力センター (WHOCC) に指定され、昭和 60 (1985) 年から毎年連続して受託している国際協力機構 (JICA) の集団研修コースを実施し、韓国、中国、ベトナム、フィンランドの研究所と国際交流協定を結ぶなど、国際的な研究協力と人材育成に貢献してきました。現在、ナノ粒子、アスベスト、高齢労働者を主要な研究課題として掲げ、平成 26 (2014) 年に日本で始めて産業衛生学の大学院 (修士課程：博士前期課程) が設置されました。平成 28 年から日本で始めて産業衛生学の大学院 (博士課程：博士後期課程) が開校しました。同年に研究所開設 30 周年記念行事を歴代教授にも参加していただき、開催しました。





第1回大学院産業衛生学専攻（修士課程：博士前期課程）の修了式 2016年3月



研究所創立 30 周年記念

Historical Profile

The departments of Environmental Health Engineering and Ergonomics were established in 1978, when the University of Occupational and Environmental Health, Japan (UOEH) was founded to promote occupational medicine and to train occupational physicians.

In 1984, when UOEH graduated its first class, the Graduate School of Medical Science was established jointly by the departments of Clinical Epidemiology, Environmental Epidemiology, Environmental Toxicology, and Systems Physiology. The Fundamental Course on Occupational Medicine was launched at this time.

The Institute of Industrial Ecological Sciences (IIES) was established in 1986 through the combined efforts of the six departments named above to pursue advanced research and post-graduate education in the field of occupational medicine.



In 1987, the IIES added the Department of Health Policy and Management.

From 1991 to 1994, the departments of Occupational Health Economics, Health Development, Mental Health, Work Systems and Health, Occupational Oncology, and Occupational Pneumology were added to enhance the multidisciplinary capacity of the IIES.

In 2004, as part of a movement to downsize the organization in UOEH, the departments of Clinical Epidemiology, Systems Physiology, and Occupational Health Economics were closed.

In 2009, departments were integrated into the three following clusters: Optimization of Work Environment, Occupational Health Support, and Environmental Evaluation.

In 2012, the department of Occupational Health and Practice and the department of Radiological Health Science were added, creating IIES consisted of 12 departments.

The IIES has been responsible for education and training on occupational health in UOEH and in charge of Residency for Occupational Health Physicians Specialized in Occupational Medicine (former Residency Program for Occupational Health Physicians (the A Course) since 1989, continuously designated as a WHO Collaborating Center (WHOCC) since 1988 and as a hosting organization for International Group Training Courses on Occupational Health of the Japan International Cooperation Agency (JICA) since 1985. The IIES has also exchanged Memorandums of Understanding with institutes in Korea, China, Vietnam, and Finland to promote international partnerships. The IIES currently implements a wide range of research, with an emphasis on nanoparticles, asbestos, and issues related to the aging workforce. The master and doctoral course for Occupational Health, only one in Japan, has started at 2014 and 2016 respectively. The ceremony of the 30th anniversary of establishment of IIES was held inviting successive professors at 2016.

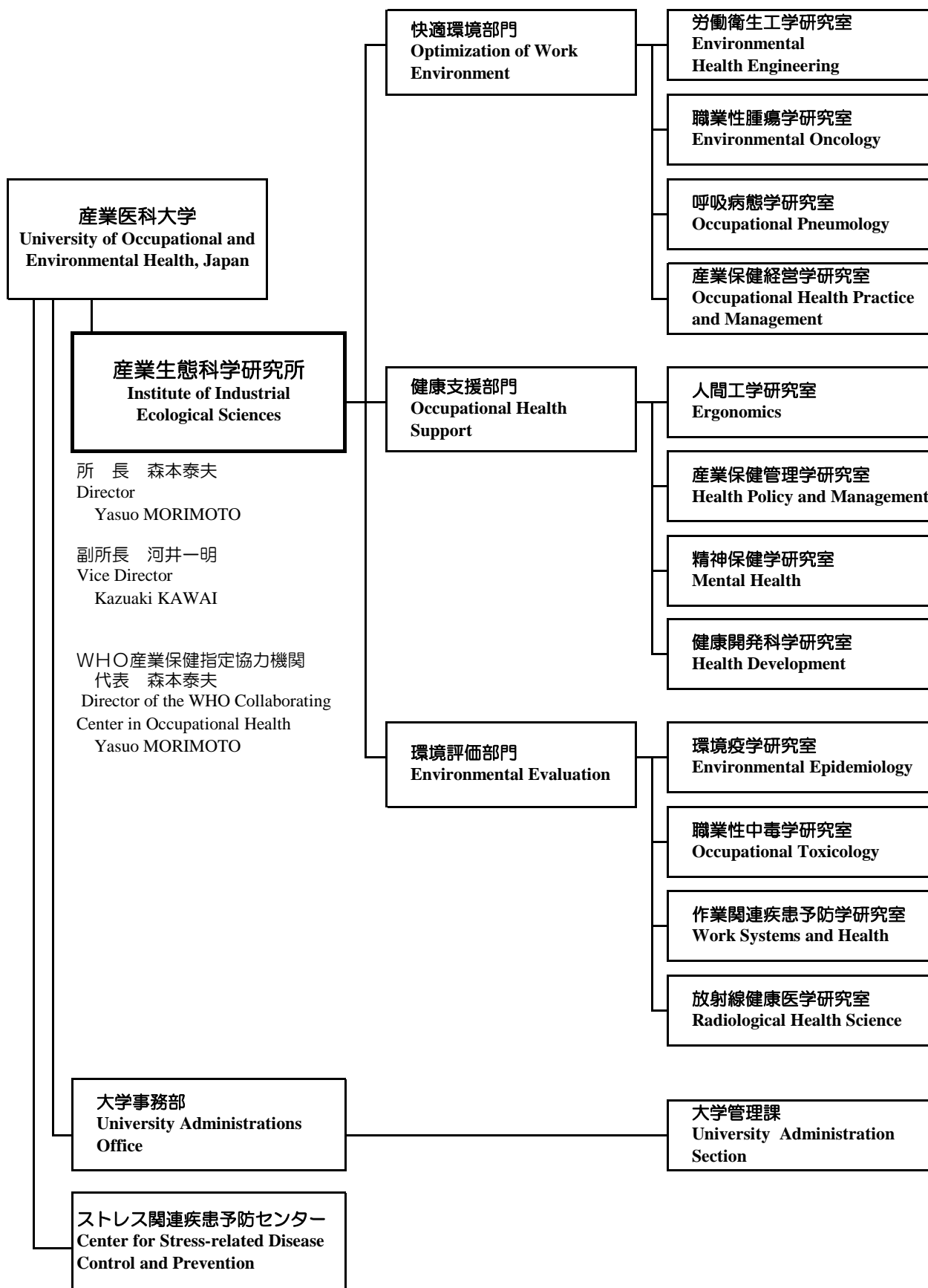


First completion ceremony of master course for Occupational Health (2016.3)



Ceremony of the 30th anniversary of establishment of IIES

組織図 Organization



職員 Staffs

教授 Professors

明星敏彦	Toshihiko MYOJO	労働衛生工学	Environmental Health Engineering
河井一明	Kazuaki KAWAI	職業性腫瘍学	Environmental Oncology
森本泰夫	Yasuo MORIMOTO	呼吸病態学	Occupational Pneumology
森 晃爾	Koji MORI	産業保健経営学	Occupational Health Practice and Management
藤木通弘	Nobuhiro FUJIKI	人間工学	Ergonomics
堀江正知	Seichi HORIE	産業保健管理学	Health Policy and Management
廣 尚典	Hisanori HIRO	精神保健学	Mental Health
大和 浩	Hiroshi YAMATO	健康開発科学	Health Development
上野 晋	Susumu UENO	職業性中毒学	Occupational Toxicology
大神 明	Akira OHGAMI	作業関連疾患予防学	Work Systems and Health
岡崎龍史	Ryuji OKAZAKI	放射線健康医学	Radiological Health Science
藤野善久	Yoshihisa FUJINO	環境疫学	Environmental Epidemiology

准教授 Associate Professors

和泉弘人	Hiroto IZUUMI	呼吸病態学	Occupational Pneumology
泉 博之	Hiroyuki IZUMI	人間工学	Ergonomics
井上仁郎	Jinro INOUE	産業保健管理学	Health Policy and Management
盛武 敬	Takashi MORITAKE	放射線健康医学	Radiological Health Science

講師 Assistant Professors

大藪貴子	Takako OYABU	労働衛生工学	Environmental Health Engineering
李 云善	Yun-shan Li	職業性腫瘍学	Environmental Oncology
永田智久	Tomohisa NAGATA	産業保健経営学	Occupational Health Practice and Management
道下竜馬	Ryoma MICHISHITA	健康開発科学	Health Development
五十嵐友紀	Tomonori IGARASHI	職業性中毒学	Occupational Toxicology
池上和範	Kazunori IKEGAMI	作業関連疾患予防学	Work Systems and Health
香崎正宙	Masaoki KOHZAKI	放射線健康医学	Radiological Health Science

助教 Research Associates

川崎祐也	Yuya KAWASAKI	職業性腫瘍学	Environmental Oncology
吉浦由貴子	Yukiko YOSHIURA	呼吸病態学	Occupational Pneumology
永田昌子	Masako NAGATA	産業保健経営学	Occupational Health Practice and Management
藤原広明	Hiroaki FUJIHARA	人間工学	Ergonomics
真船浩介	Kosuke MAFUNE	精神保健学	Mental Health
日野亜弥子	Ayako HINO	精神保健学	Mental Health

姜 英	Ying GIANG	環境疫学	Environmental Epidemiology
朴 ^メ ケ ^ル チ ^メ ット ^チ ル	Odgerel Chimed-Ochir	環境疫学	Environmental Epidemiology
横尾 誠	Makoto YOKO-O	環境疫学	Environmental Epidemiology
安藤 肇	Hajime ANDO	作業関連疾患予防学	Work Systems and Health
宮崎洋介	Yosuke MIYAZAKI	ストレス関連疾患予防 センター	Center for Stress-related Disease Control and Prevention

事務職員 Clerical Staffs

白石吉昭	Yoshiaki SHIRAIISHI	}	大学管理課 University Administration Section
島本公信	Kiminobu SHIMAMOTO		
山崎小由美	Sayumi YAMASAKI		
松本さやか	Sayaka MATSUMOTO		
江口政洋	Masahiro EGUCHI	}	ストレス関連疾患予防センター Center for Stress-related Disease Control and Prevention
馬場 愛	Ai BABA		
二宮江理香	Erika NINOMIYA		