

4 教育研修 Education and Training

1 産業医学基本講座 Fundamental Course on Occupational Health

- (1) 目的：産業医として保持すべき基本的知識の付与を目的
- (2) 沿革：
 - 1984年、産業医科大学医学部第1回生卒業に合わせた卒業後教育課程として本講座を開講
 - 1986年、産業生態科学研究所が設置されて本講座を主体的に運営
 - 1996年、労働安全衛生法改正により産業医が受講する必要がある研修として、厚生労働省が産業医学基本講座と日本医師会の産業医学基礎研修を指定
 - 2009年、労働安全衛生規則改正により産業医が受講する必要がある研修を行う機関として、厚生労働省が産業医科大学と日本医師会を指定
- (3) 対象：医学部医学科を卒業した者又は同等（修士以上）の学力を有すると認める者
- (4) 日時：4月から5月にかけて約6週間
- (5) 場所：産業生態科学研究所ほか
- (6) 教育内容：疫学、職業性疾患、労働衛生関係法令、作業環境管理、エルゴノミクス、職場改善、健康管理、健康増進、メンタルヘルス、労働衛生管理体制、職場巡視等
33科目（講義129時間、実習54時間）
- (7) 教育方法：講義、小集団演習、実習等
- (8) 修了認定：各科目の合否判定（4年間有効）に基づき産業生態科学研究所教授会が認定
- (9) 修了者特典：

- ①産業医科大学が発行する修了認定書「産業医学ディプロマ」（日英両語対応）を取得
- ②労働安全衛生規則第14条第2項第1号の「産業医」の資格を取得（医師に限る）
- ③「労働衛生コンサルタント(保健衛生)」の筆記試験免除（医師・歯科医師に限る）
- ④日本産業衛生学会専門医制度の資格認定試験受験資格の「体系的な基礎研修」を履修済みと認定
- ⑤日本医師会の「認定産業医」の申請資格を取得（修了認定後5年以内の申請に限る）

(10) 申込先：

産業医科大学 大学管理課 管理第2係

TEL 093 - 691 - 7400

FAX 093 - 692 - 1838

E-mail: iiessyom@mbox.pub.uoeh-u.ac.jp

URL: <http://www.uoeh-u.ac.jp/medical/training/course.html>



図1 修了認定書「産業医学ディプロマ」

Diploma of Occupational Health

IIES has been conducting Fundamental Course on Occupational Health since 1984 to provide occupational health professionals with essential knowledge and techniques on occupational health. In 1996, Industrial Safety and Health Law was amended and this Course has been admitted as one of the official training courses required to be assigned as an occupational physician. The course is held once a year from April to May, offers 129 hours of lectures and 54 hours of group practices in 33 subjects: epidemiology, toxicology, occupational diseases, occupational health legislations, occupational hygiene, ergonomics, working environment improvement, health maintenance, health promotion, occupational health organization, walk-through survey, ethics in occupational health practice, etc.

Participants who completed all the subjects within 4 years are awarded “Diploma of Occupational Health” signed by president of UOEH. Among them, medical and dental doctors receive perks of being exempted from written test for national examination of occupational health consultants. They are

also admitted as a medical resident finished core training of occupational medicine, which is a condition for applying Certified Occupational Health Physician by the Japan Society for Occupational Health. Upon application within 5 years, medical doctors will be qualified as a Certified Occupational Physician by the Japan Medical Association.

表1 産業医学基本講座の修了者数 Participants

回	年度	受講者数	修了者数 completed		
			産業医大卒	他学卒	合計
class	year	number of participants	UOEH graduate	other univ. graduate	total
1	1984	105	63	6	69
2	1985	93	38	5	43
3	1986	85	60	5	65
4	1987	87	47	2	49
5	1988	89	70	10	80
6	1989	123	72	12	84
7	1990	133	86	14	100
8	1991	141	103	10	113
9	1992	108	71	6	77
10	1993	103	72	11	83
11	1994	107	79	10	89
12	1995	130	87	8	95
13	1996	112	69	9	78
14	1997	120	83	10	93
15	1998	132	87	17	104
16	1999	147	92	22	114
17	2000	150	91	7	98
18	2001	156	93	11	104
19	2002	143	89	14	103
20	2003	136	76	7	83
21	2004	144	34	6	40
22	2005	55	38	11	49
23	2006	97	82	6	88
24	2007	35	20	14	34
25	2008	28	16	6	22
26	2009	34	19	9	28
27	2010	39	28	8	36
28	2011	25	16	7	23
29	2012	21	15	2	17
30	2013	32	24	5	29
31	2014	35	25	10	35
32	2015	28	19	5	24
33	2016	32	25	4	29
34	2017	40	28	12	40
合計 total		3045	1917	301	2218



図2 実習風景（労働衛生保護具、局所排気装置） group practice on PPE and local exhaust system

2 専門産業医コース Residency for Occupational Health Physicians Specialized in Occupational Medicine

- (1) 目的：産業医学分野における専門的知識及び技術を有する産業医の養成
- (2) 沿革：
 - 1989年、産業医科大学医学部卒業生を対象とした産業医学卒後修練課程を設置
最も専門的な産業医学の研修を行う産業保健研修コース（Aコース）の募集開始
 - 2012年、産業医学卒後修練課程の改正
専門産業医コース I がAコースを継承
- (3) 対象：産業医科大学医学部卒業生で主たる専門分野として産業医学を志す者
- (4) 指導体制：修練医が研究所の12研究室又は医学部の産業衛生学・公衆衛生学の2講座に所属
専門産業医コース I 委員会（委員長は産業生態科学研究所長）が統括
研究所研修運営委員会が修練及び就職を指導
- (5) 期間：前期＝初期臨床研修 2年間
後期＝常勤産業医研修* 1年間（産業医実務研修センター所属者は臨床修練1年間）
＋産業医実務研修及び産業医学の調査研究** 2年間

* 常勤産業医研修（1年間）：専門産業医コース I 委員会が認めた専門産業医指導施設（産業医学振興財団の修学資金返還免除対象業務を行わせている事業場等の施設であって、日本産業衛生学会専門医制度委員会が認定する研修施設のうち産業衛生サービス実施型施設）が、指導医の下で実施する常勤の産業医研修

** 産業医実務研修及び産業医学の調査研究（2年間）：①産業医学基本講座の受講、②研究室における産業医学の研究、③嘱託産業医研修、④指導医の下で実施する嘱託産業医研修、⑤産業医学実務講座の受講、⑥保健センター業務、⑦産業医科大学病院における業務、⑧専門産業医コース I 委員会が指定したその他の活動（特殊健康診断、抄読会・勉強会・学会の参加、労働衛生行政の見学等）

Residency for Occupational Health Physicians Specialized in Occupational Medicine (Occupational Health Course) aims at providing the most advanced knowledge and techniques for occupational health physicians. This course was originally started as Residency Program for Occupation Health Physicians (A Course) in 1989 and rearranged as a comprehensive post-graduate training course on occupational health for the graduates from UOEH in 2012. Each resident decides one's home department at graduation and starts two-year clinical training at educational hospitals. In the third year, residents whose home departments are in IIES are dispatched to the large enterprise and experience the real practice of occupational health under the auspices of senior occupational physicians. They come back to their home department in the fourth and fifth year to implement research and training on occupational health.

Certificates for the completion are issued for the graduates of this course.

A total of 188 physicians have registered and 94 physicians have completed by 2012.

表2 専門産業医コースIの修練課程

前期課程		後期課程		
1年次	2年次	3年次	4年次	5年次
臨床研修		常勤産業医研修 (選択必修1年間)	産業医実務研修及び産業医学の調査研究 (必修2年間)	
		臨床修練 (選択必修1年間)	産業医実務研修及び産業医学の調査研究 (必修2年間)	

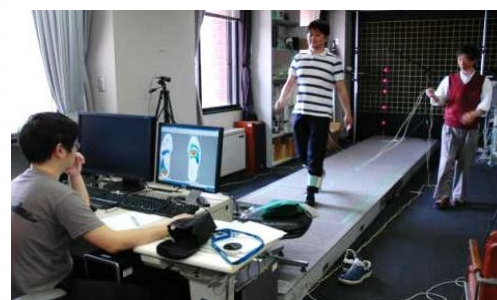
Table 2 Residency for Occupational Health Physicians Specialized in Occupational Medicine

Early Phase		Late Phase		
PGY 1	PGY 2	PGY 3	PGY 4	PGY 5
clinical training at educational hospitals (2 years)		training on occupational physician at enterprises (1 year)	research and training on occupational health (2 years)	
		clinical training in clinical specialty (1 year)	research and training on occupational health (2 years)	

表3 専門産業医コースI (産業保健研修コース) 入職状況

Table 3 Residents in Occupational Health Course

年度 year	卒期 graduation	卒後修練 課程総数 graduates	専門産業医コースI (Aコース) occupational health course		
			入職者 (a) residents	修了者 (b) graduates	b/a (%)
1989	6	93	3	3	100%
1990	7	94	2	1	50%
1991	8	111	2	2	100%
1992	9	99	1	1	100%
1993	10	90	7	5	71%
1994	11	95	0	0	—
1995	12	106	2	2	100%
1996	13	99	6	2	33%
1997	14	99	8	6	75%
1998	15	86	9	5	56%
1999	16	103	4	3	75%
2000	17	88	7	5	71%
2001	18	102	11	9	82%
2002	19	82	15	9	60%
2003	20	90	17	16	94%
2004	21	92	10	5	50%
2005	22	94	10	7	70%
2006	23	92	14	7	50%
2007	24	91	12	6	50%
2008	25	86	6	5年次 (5th year)	—
2009	26	94	10	4年次 (4th year)	—
2010	27	91	15	3年次 (3rd year)	—
2011	28	94	9	2年次 (2nd year)	—
2012	29	93	8*1	1年次 (1st year)	—
合計 total		2,264	188	94*2	67%*2



*1 専門産業医コースIのうち研究所各研究室又は医学部公衆衛生学に在籍している者の数

residents belong to IIES or the Department of Public Health in School of Medicine

*2 2007年までの入職者140人のうちの数 graduates out of 140 participants by 2007

表4 専門産業医コース I (産業保健研修コース) 3年次の研修の受入先事業場 (2001年以降)

旭化成(株)延岡支社	日本郵政(株)首都圏健康管理センター
(株)アルバック	パナソニック電工(株)本社
(一財)君津健康センター	パナソニック健康保険組合健康管理センター
(一財)京都工場保健会	パナソニック健康保険組合産業衛生科学センター
(医)こうかん会 水江診療所 京浜保健センター	東日本旅客鉄道(株)JR仙台病院健康管理センター
三洋電機(株)大東産業保健センター	東日本旅客鉄道(株)JR東日本健康推進センター
JFEエンジニアリング(株)鶴見製作所	日立金属(株)九州工場
JFEスチール(株)東日本製鉄所	日立金属(株)安来工場
新日本製鐵(株)君津製鐵所	(株)日立製作所日立健康管理センタ
住友金属工業(株)鹿島製鐵所	(株)日立製作所水戸健康管理センタ
住友金属工業(株)交通産機品カンパニー製鋼所	富士電機システムズ(株)東京工場
(福)聖隷福祉事業団 聖隷健康診断センター	ブラザー工業(株)健康管理センター
ソニー(株)厚木テクノロジーセンター	古河電気工業(株)千葉事業所
東海旅客鉄道(株)健康管理センター	マツダ(株)健康推進センター
(株)東芝生産技術センター横浜事業所	三菱重工業(株)横浜製作所
(株)東芝柳町工場	ヤマハ(株)本社
(財)西日本産業衛生会	ヤマハ発動機(株)健康推進センター
日本IBM(株)健康開発支援センター	(一財)和歌山健康管理センター

Table 4 enterprises provided training on occupational physician in PGY 3 (2001-2012)

Asahi Kasei Corporation, Nobeoka Office
Brother Industries, Ltd., Health Promotion Center
East Japan Railway Company, JR East Health Promotion Center
East Japan Railway Company, JR Sendai Hospital Department of Health Supervision
Central Japan Railway Company, Health Care Center
Fuji Electric Systems Co.,Ltd., Tokyo Works
Furukawa Electric Co., Ltd., Health Administration Department Chiba Works
Hitachi Metals, Ltd., Kyushu Works
Hitachi Metals, Ltd., Yasugi Works
Hitachi, Ltd., Mito Health Care Center
Hitachi, Ltd., Hitachi Health Care Center
IBM Japan, Ltd., Well-Being Services & Health Benefits
Japan Post Holdings Co., Ltd., Metropolitan Medical Center of Capital Area
JFE Engineering Corporation, Tsurumi Works
JFE Steel Corporation, East Japan Works
Kimitsu Kenko Center
Kyotokojohokenkai Co., Ltd.
Mazda Motor Corporation, Health Promotion Center
Mitsubishi Heavy Industries, Ltd., Yokohama Dockyard & Machinery Works
Nippon Kokan Hospital, Center for Occupational Health at Keihin
Nippon Steel & Sumitomo Metal Corporation, Kashima Works
Nippon Steel & Sumitomo Metal Corporation, Kimitsu Works
Nippon Steel & Sumitomo Metal Corporation, Osaka Steel Works
Nishinihon Occupational Health Service Center
Panasonic Electric Works Co., Ltd., Head Office
Panasonic Health Insurance Organization, Health Care Center
Panasonic Health Insurance Organization, Science Center of Industrial Hygiene
Sanyo Electric Co., Ltd., Daito Occupational Health Center
Seirei Social Welfare Community, Seirei Center for Health Promotion and Preventive Medicine
Sony Corporation, Atsugi Technology Center
Toshiba Corporation, Corporate Manufacturing Engineering Center, Yokohama Complex
Toshiba Corporation, Yanagicho Operations
ULVAC, Inc.
Wakayama Wellness Foundation
Yamaha Corporation, Headquarters
Yamaha Motor Co., Ltd. Health Promotion Center

表5 産業保健研修コース5年次の修了後の就職先事業場（2003年以降）

(株) IHI	(株) 東芝
(株) アルバック	東芝機械(株)
SMC (株)	トヨタ自動車(株)
エプソントヨコム(株)	(財)西日本産業衛生会
MSD (株)	日本ガイシ(株)
(株) エムシーエス	パナソニック健康保険組合
大分キャノンマテリアル(株)	東日本旅客鉄道(株)
沖電気工業(株)	日立金属(株)
京セラ(株)	(株)日立製作所
(株)クボタ	(公財)福岡労働衛生研究所
厚生労働省	富士重工業(株)
神戸製鋼所(株)	富士ゼロックス(株)
コニカビジネスエキスパート(株)	富士通(株)
JFEエンジニアリング(株)	古河電気工業(株)
JFEスチール(株)	マツダ(株)
新日本製鐵(株)	(株)みずほフィナンシャルグループ
スタンレー電気(株)	三井化学(株)
住友金属工業(株)	三井金属鉱業(株)
セイコーエプソン(株)	三菱化学(株)
第一生命保険(相)	三菱化学メディエンス(株)
ダイキン工業(株)	三菱樹脂(株)
大同メタル工業(株)	三菱電機(株)
ダイハツ九州(株)	三菱ふそうトラック・バス(株)
東海旅客鉄道(株)	(株)森精機製作所

Table 5 enterprises employed the graduates of Occupational Health Course (2003-2012)

Central Japan Railway Company	Mitsubishi Electric Corporation
Daido Metal Co., Ltd.	Mitsubishi Fuso Truck and Bus Corporation
Daihatsu Motor Kyushu Co., Ltd.	Mitsubishi Plastics, Inc.
Daikin Industries, Ltd.	Mitsui Chemicals, Inc.
East Japan Railway Company	Mitsui Mining & Smelting Co., Ltd.
Epson Toyocom Corporation	Mizuho Financial Group, Inc.
Fuji Heavy Industries Ltd.	Mori Seiki Co., Ltd.
Fuji Xerox Co., Ltd.	MSD K.K.
Fujitsu Ltd.	NGK Insulators, Ltd.
Fukuoka Institute of Occupational Health	Nippon Steel & Sumitomo Metal Corporation
Furukawa Electric Co., Ltd.	Nishinohon Occupational Health Service Center
Hitachi Metals, Ltd.	Oita Canon Materials Inc.
Hitachi, Ltd.	Oki Electric Industry Co., Ltd.
IHI Corporation	Panasonic Health Insurance Organization
JFE Engineering Corporation	Seiko Epson Corporation
JFE Steel Corporation	SMC Corporation
Kobe Steel, Ltd.	Stanley Electric Co., Ltd.
Konica Minolta Business Expert, Inc.	The Dai-ichi Life Insurance Company, Ltd.
Kubota Corporation	Toshiba Corporation
Kyocera Corporation	Toshiba Machine Co., Ltd.
Mazda Motor Corporation	Toyota Motor Corporation
MCS Co., Ltd.	ULVAC, Inc.
Ministry of Health, Labour and Welfare	
Mitsubishi Chemical Corporation	
Mitsubishi Chemical Medience Corporation	

3 大学院医学研究科の教育 Education at Graduate School of Medical Science

産業生態科学研究所の教員は、産業医科大学医学研究科大学院の研究指導教員等として大学院生の教育と研究の指導を行っている。2012年、研究所には、韓国、タイ、ベトナムからの留学生を含め5名が所属している。現在、2014年の開講をめざして同研究科に産業衛生学専攻の修士課程を設置する準備を進めており、産業保健専門職を対象に、生物統計学・疫学 (biostatistics & epidemiology)、社会・行動科学 (social & behavioral sciences)、保健政策マネジメント学 (health policy & management)、環境保健科学 (environmental health sciences) 等の教育を行う予定である。専門産業医コースIの修練医の参加が社会人として入学することが期待されている。

Professors in IIES provide educations in the Graduate School of Medical Science, UOEH. At present, 5 post-graduate students including those from Korea, Thailand and Vietnam belong to departments in IIES. Graduate School of Medical Science, UOEH is now preparing to establish master course on occupational health. This new course will begin in 2014 covering the subjects of biostatistics and epidemiology, social and behavioral sciences, health policy and management, and environmental health sciences. Medical residents are expected to participate in this new course.

4 医学部の教育 Education at School of Medicine

産業医科大学医学部は、1年次から6年次まで一貫して産業医学の教育を行っている。研究所のすべての研究室が講義や実習を担当している。特に、3年次の基礎研究室配属では、将来の研究者としての知識と技術を養成するために各研究室に3～5人ずつ2.5カ月間にわたり配属し、実際の研究に参加させて、その企画、実施、結果の検討、口演発表等を担当させている。

All departments in IIES are providing lectures and training on occupational health in School of Medicine, UOEH. In the third grade, 3 to 5 medical students in a group are assigned to a department in IIES to take part in actual research projects for 2.5 months to develop their knowledge and skill as a researcher in future.



医学部3年次基礎研究室配属風景 research training for 3rd grade medical students in IIES

5 産業保健学部の教育 Education at School of Health Sciences

産業医科大学産業保健学部は、看護学科と環境マネジメント学科ともに1年次から4年次まで一貫して産業保健の教育を行っている。研究所の一部の教員が、講義や実習を担当している。

Some departments are in charge of lectures and training on occupational health in Department of Nursing and in Department of Environmental Management, School of Health Science, UOEH.



産業保健学部での講義 lecture on occupational health policy at School of Health Science

6 産業医実務研修センターにおける研修 Training at Occupational Health Training Center

産業生態科学研究所の一部の教員は、産業医実務研修センターが実施する夏期集中講座（産業医の法的要件を満たす研修）や産業医学実務講座で講義等を担当している。また、同センターの所長や総括管理部長等の役職を兼務している。

Some professors in IIES are providing lectures and training on occupational health at Intensive Training Course on Occupational Medicine in Summer and at Occupational Physicians Training Courses delivered at Occupational Health Training Center (OHTC), UOEH. Some professors in IIES are also assigned as a director and managers of OHTC.



企業経営者による招聘講義 invited lecture delivered by CEO